



GOBIERNO REGIONAL AREQUIPA
GERENCIA REGIONAL DE SALUD
RED DE SALUD AREQUIPA CAYLLOMA

BOLETIN EPIDEMIOLOGICO SEMANAL N.º 02 DEL 7/01/2023 AL 13/01/2024

CONTENIDO

SITUACIÓN DE LAS ENFERMEDADES TRANSMISIBLES

NOTIFICACIÓN CONSOLIDADA E IND

Casos IRA's

Casos Neumonía

SOB/ASMA

Casos EDA's

TRANSMISIBLES:

Sarampión/ Rubéola

VIH/SIDA

Tuberculosis

COVID 19

NO TRANSMISIBLES

Diabetes

Muerte Perinatal

Muerte materna

Chagas

Accidentes de tránsito

Intoxicación órganos fosforados

**Dirección Red de Salud
Arequipa Caylloma**

**Oficina de Planeamiento,
Presupuesto y Desarrollo
Institucional-R.S.A.C.**

OFICINA DE EPIDEMIOLOGÍA

RSAC

EQUIPO DE APOYO:

**OFICINA DE ESTADISTICA E
INFORMATICA**

2024

ENFOQUE EPIDEMIOLOGICO DE RIESGO

A través de las generaciones la humanidad se ha interesado en crear diferentes estrategias para predecir. Se ha recurrido a la religión, se han usado el miedo y la superstición, también astrólogos y hasta modelos matemáticos avanzados, sin embargo, los resultados no evidencian la efectividad de estos para prever el futuro.

En toda sociedad existen comunidades con familias e individuos cuya probabilidad de enfermar, morir o accidentarse es mayor que la de otros. Esta vulnerabilidad es el resultado de diferentes características que interactúan: biológicas, genéticas, psicológicas, ambientales, sociales, económicas, etc. y que le confieren un riesgo particular. Las mujeres embarazadas, los niños, las personas de edad avanzada, los migrantes y los grupos con pocos recursos son algunos ejemplos.

El enfoque epidemiológico de riesgo es un método que se emplea para medir la necesidad de atención por parte de grupos de población específicos. Ayuda a determinar prioridades de salud y es una herramienta para definir las necesidades de reorganización de los servicios de salud.

Además, intenta mejorar la atención para todos, pero prestando mayor atención a aquellos que más la requieran; por lo que se puede afirmar que es un enfoque no igualitario, pues discrimina a favor de quienes tienen mayor necesidad de atención.

El estudio de poblaciones permite obtener la probabilidad de que un evento o daño a la salud ocurra en un lugar y periodo determinado, por eso se dice que el riesgo se expresa frecuentemente como una tasa.

Un factor de riesgo es una característica o circunstancia detectable en un individuo o grupo, asociada con una probabilidad incrementada de experimentar un daño a la salud.

Cuando se hace un estudio, debe diferenciarse lo que es un factor de riesgo y un daño a la salud, pues algunas veces un daño a la salud puede ser un factor de riesgo para otro daño. Por ejemplo:

El consumo de agua contaminada es un factor de riesgo de diarrea; a su vez, la diarrea es factor de riesgo del desequilibrio hidro-electrolítico (deshidratación) y este es factor de riesgo de muerte. Los factores de riesgo pueden ser causas o indicadores, pero su importancia radica en que son observables o identificables antes de la ocurrencia del hecho.

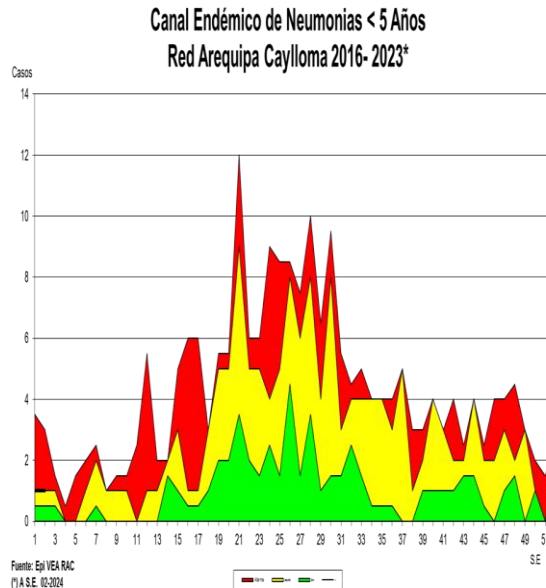
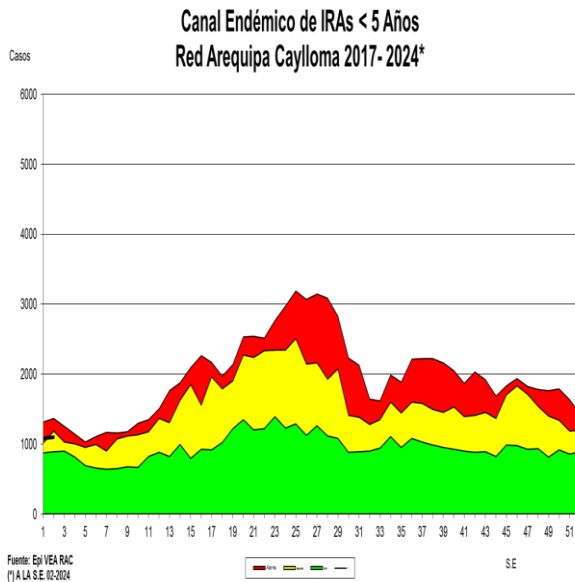
Pueden ser aquellos que caracterizan al individuo, la familia, el grupo, la comunidad o el ambiente.

El objetivo del enfoque de riesgo es aumentar la disponibilidad de una atención adecuada.

Para ello, se debe reubicar los recursos en función de las necesidades. Los recursos utilizados en grupos de población de bajo riesgo, puede transferirse para la utilización de grupos que más lo necesiten o tengan mayor riesgo.

TENDENCIA DE LAS ENFERMEDADES BAJO VIGILANCIA EPIDEMIOLÓGICA

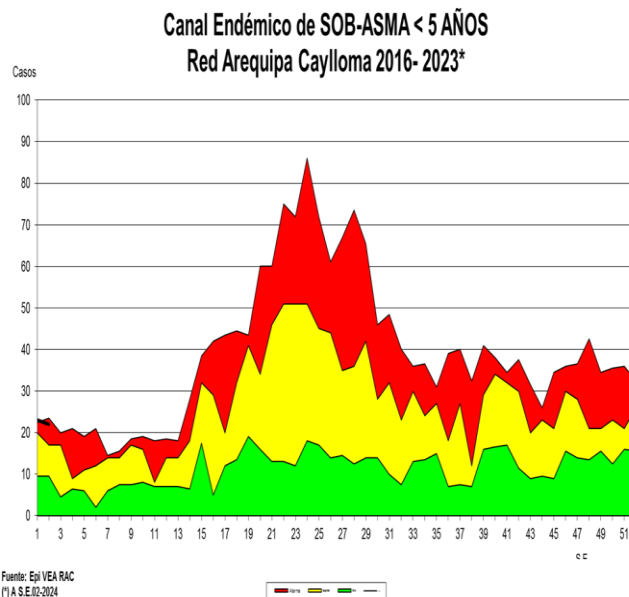
1. INFECCION RESPIRATORIA AGUDA (I.R.A.) EN POBLACIÓN MENOR DE 5 AÑOS



En la semana se registraron **(1097)** casos notificados con respecto a la semana anterior incremento 1% de notificación, los distritos con mayor notificación de casos son: Hunter, Cerro Colorado y Paucarpata. La Tasa de Incidencia es de 22 casos por 1000 menores de 5 años, con un total de **(2180)** casos acumulados hasta la semana epidemiológica 02. Se observa disminución de casos en 0.3 % en relación al promedio de los últimos 7 años. Según el canal endémico, nos encontramos en **zona de seguridad**.

NEUMONÍA EN POBLACIÓN MENORES DE 5 AÑOS

Se notificó **(01)** casos con respecto a la semana anterior la notificación no incremento 0%, en relación al promedio de los 7 últimos años disminuyó en 53%. Tenemos acumulados **(02)** casos hasta la semana epidemiológica 02 que hace una incidencia de 0.1 casos x mil niños. Nos encontramos en **zona de seguridad** según nuestro canal endémico.

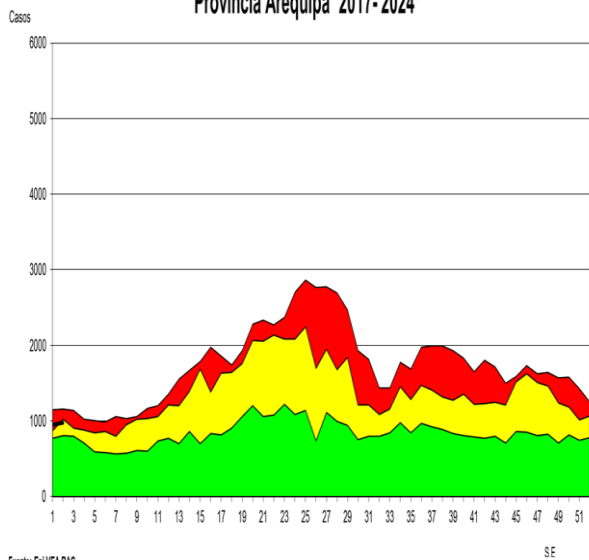


SOBA EN MENORES DE 5 AÑOS

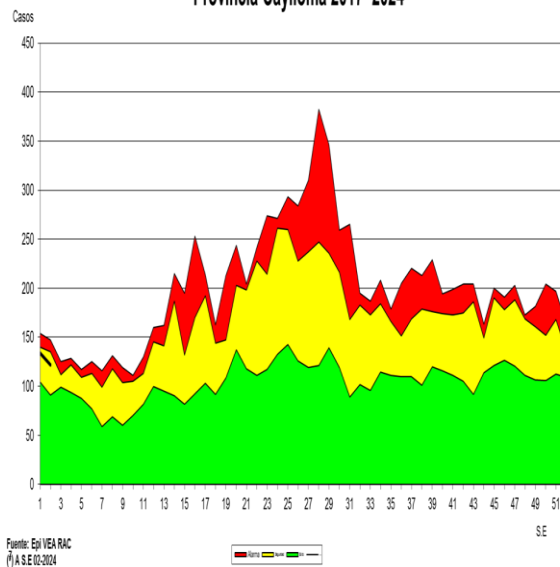
En la presente semana se notificaron **(22)** casos, en relación a la semana anterior disminuyó la notificación de casos 4%, teniendo un acumulado de **(45)** casos hasta la semana epidemiológica 02. La tasa de incidencia es de 0.4 casos por mil niños menores de 5 años. En relación al promedio de los últimos 7 años se observa 14 % de incremento de casos. Nos encontramos en **zona de epidemia** según se observa en el canal endémico.

PERFIL EPIDEMIOLOGICO IRAS Y NEUMONIAS, POR PROVINCIAS, EN POBLACIÓN MENOR DE 5 AÑOS

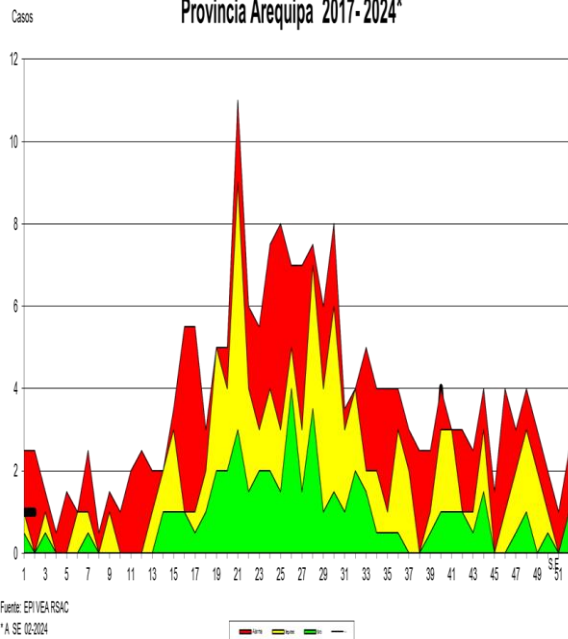
**Canal Endémico de IRAs < 5 Años
Provincia Arequipa 2017-2024***



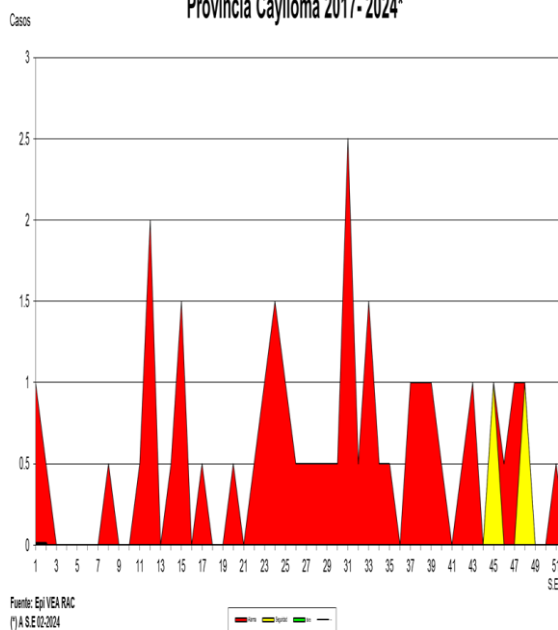
**Canal Endémico de IRAs < 5 Años
Provincia Caylloma 2017-2024***



**Canal Endémico de Neumonias < 5 Años
Provincia Arequipa 2017-2024***

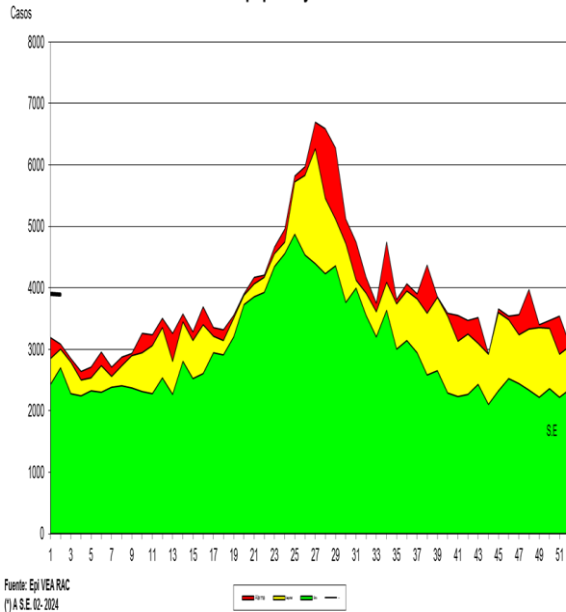


**Canal Endémico de Neumonias < 5 Años
Provincia Caylloma 2017-2024***

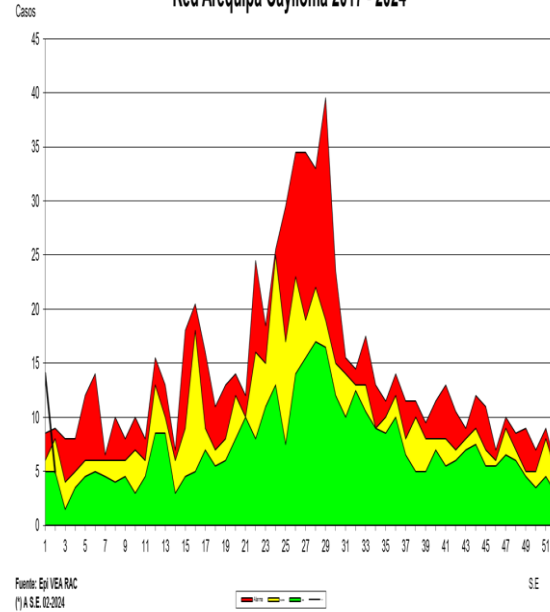


INFECCIÓN RESPIRATORIA AGUDA (I.R.A.) EN POBLACIÓN MAYOR DE 5 AÑOS

Canal Endémico de IRAs > 5 Años
Red Arequipa Caylloma 2017- 2024*



Canal Endémico de Neumonías > 5 Años
Red Arequipa Caylloma 2017 - 2024*

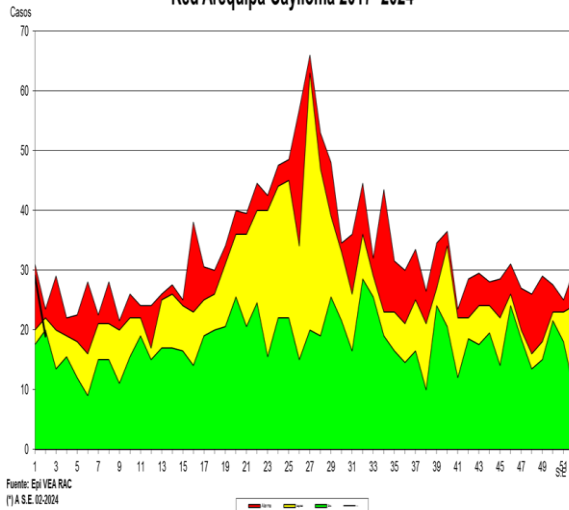


En la presente semana se notificaron **(3889)** casos de IRAs en mayores de 5 años, **se** observa disminución de casos en relación a la semana anterior en un 0.2 %. los distritos con mayor número de casos son: Cerro Colorado, Paucarpata y Cayma, teniendo una tasa de incidencia de 6.7 casos por mil mayores de cinco años con un total de **(7789)** casos acumulados hasta la semana epidemiológica 02; se observa incremento de casos 15 % con respecto al promedio de los 7 últimos años. Nos encontramos en zona de **epidemia** en el canal endémico.

NEUMONIA EN POBLACIÓN MAYOR DE 5 AÑOS

En la presente semana se notificaron **(05)** casos la notificación de casos disminución en 64% en relación a la anterior semana. Comparando la semana actual con el promedio de siete años anteriores se observa 942 % de disminución de casos. Acumulados **(19)** casos hasta la semana 02 que hacen una tasa de incidencia de **0.01** por mil mayores de 5 años. Nos encontramos en zona de **seguridad**.

Canal Endémico de SOB-ASMA > 5 AÑOS
Red Arequipa Caylloma 2017- 2024*

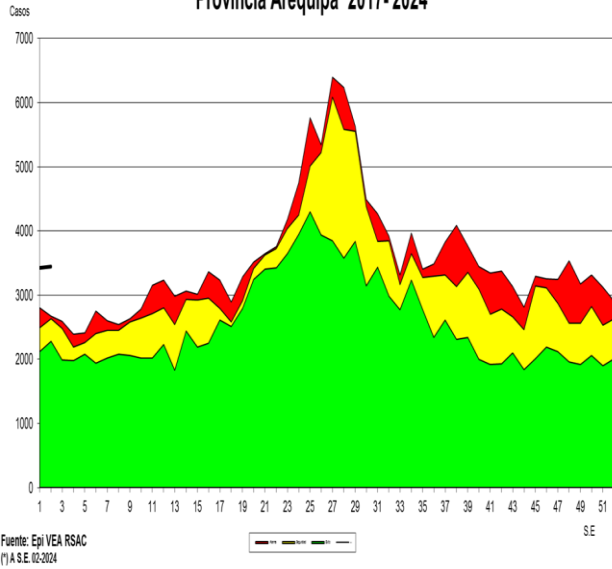


SOBA EN MAYORES DE 5 AÑOS

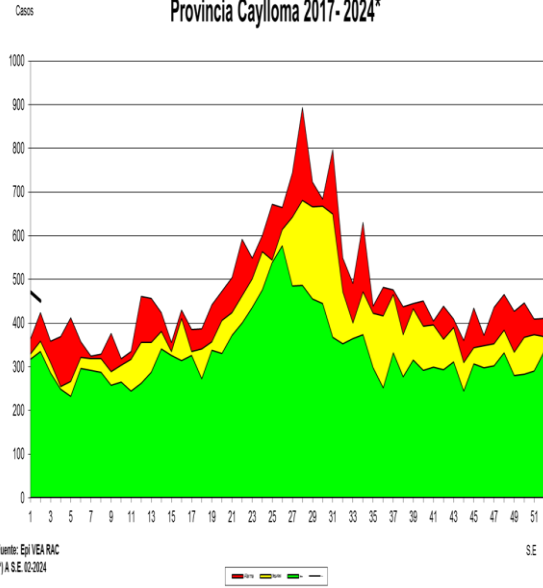
En la presente semana se notificaron **(19)** casos teniendo disminución del 34% de casos notificados en relación a la semana anterior. En relación al promedio de los últimos 7 años se tiene disminución de 31%. Acumulados (48) casos con una tasa de incidencia de 0.04 por mil habitantes mayores de 5 años; encontrándonos en el canal endémico en zona de **seguridad**.

PERFIL EPIDEMIOLOGICO IRAS Y NEUMONIAS, POR PROVINCIAS, EN POBLACIÓN MAYOR DE 5 AÑOS.

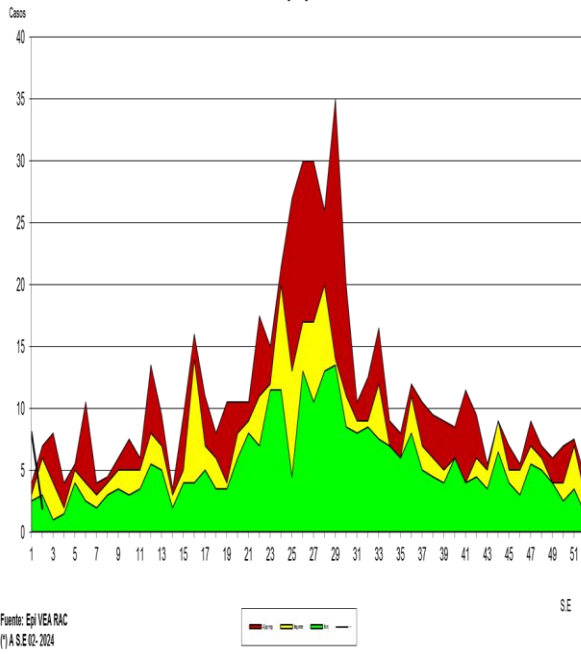
**Canal Endémico de IRAs > 5 Años
Provincia Arequipa 2017-2024***



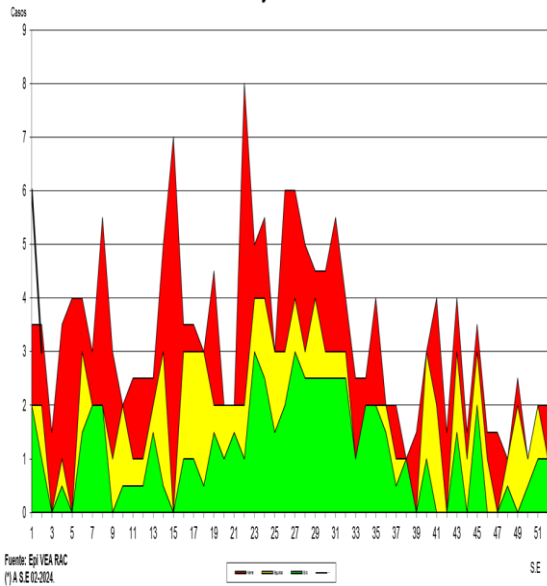
**Canal Endémico de IRAs > 5 Años
Provincia Caylloma 2017-2024***



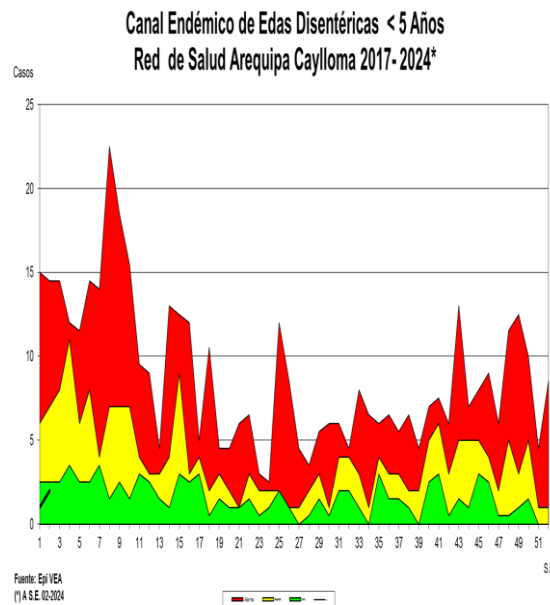
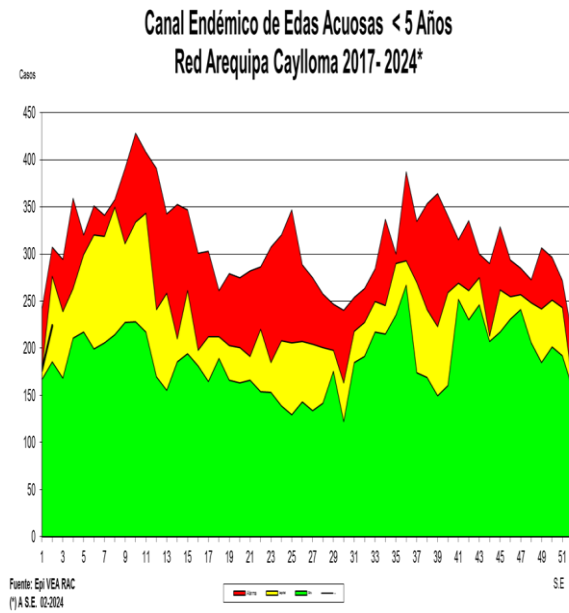
**Canal Endémico de Neumonias > 5 Años
Provincia Arequipa 2017-2024***



**Canal Endémico de Neumonias > 5 Años
Provincia Caylloma 2017-2024***



2. ENFERMEDAD DIARREICA AGUDA (E.D.A.) ACUOSA EN POBLACIÓN MENOR DE 5 AÑOS

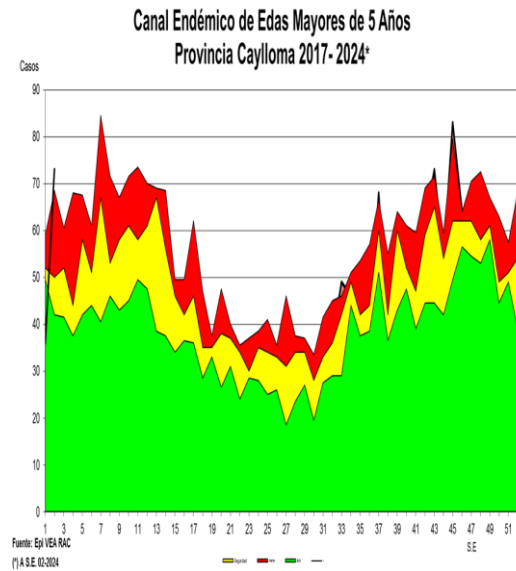
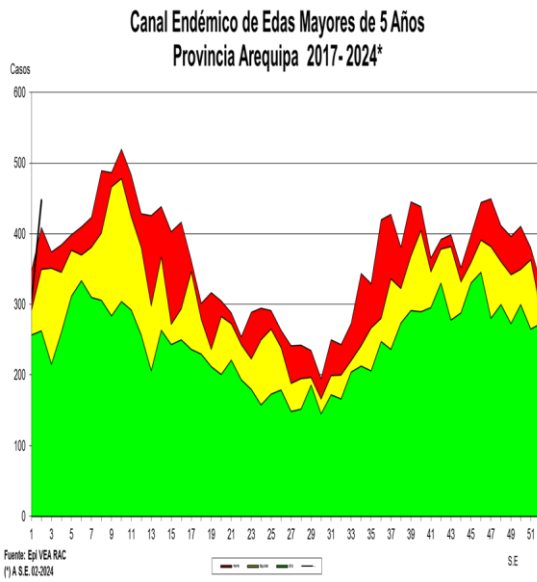
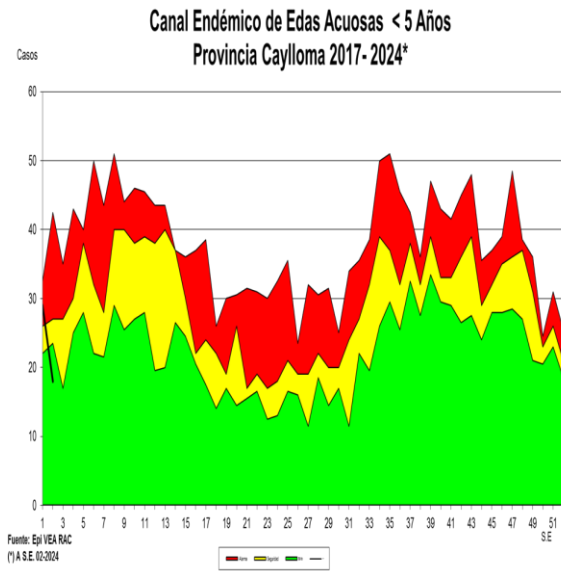
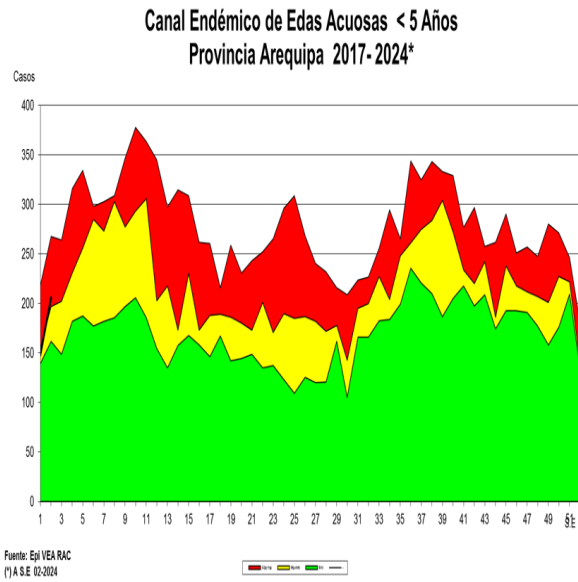


En la presente semana se notificaron **(224)** casos teniendo incremento en la notificación del número de casos en 26 % en relación a la semana anterior, los distritos que mayor cantidad de casos notificaron La Joya, Cayma y Cerro Colorado. La Tasa de incidencia es de 4 por mil menores de cinco años, con **(401)** casos notificados hasta la semana epidemiológica 02. La presente semana en relación con el promedio semanal de los últimos siete años muestra disminución de casos 14%. Nos encontramos en **zona de seguridad**.

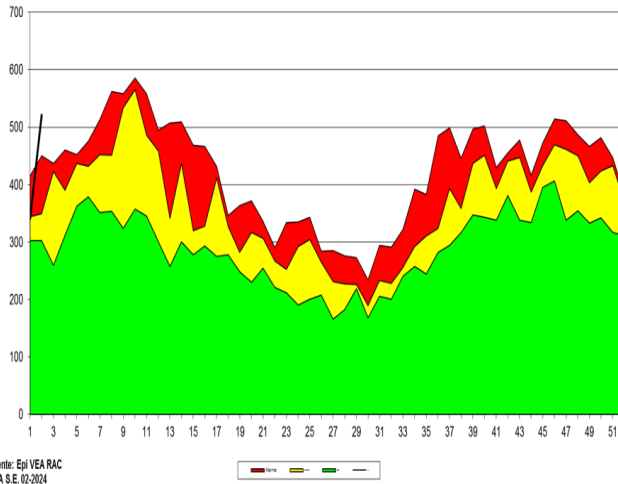
ENFERMEDAD DIARREICA AGUDA DISENTERICA EN POBLACION MENOR DE 5 AÑOS

En la presente semana se notificó **(02)** casos teniendo incremento en la notificación en el 100% en referencia a la semana anterior. Se tiene una incidencia de 0.3 por mil niños menores de 5 años Teniendo un acumulado de **(03)** casos notificados hasta la semana 02. Con respecto al promedio de los siete años anteriores se observa disminución de casos 79%. Nos encontramos en zona de **éxito**.

PERFIL EPIDEMIOLOGICO EDAS ACUOSAS, POR PROVINCIAS, EN POBLACIÓN MENOR Y MAYOR DE 5 AÑOS



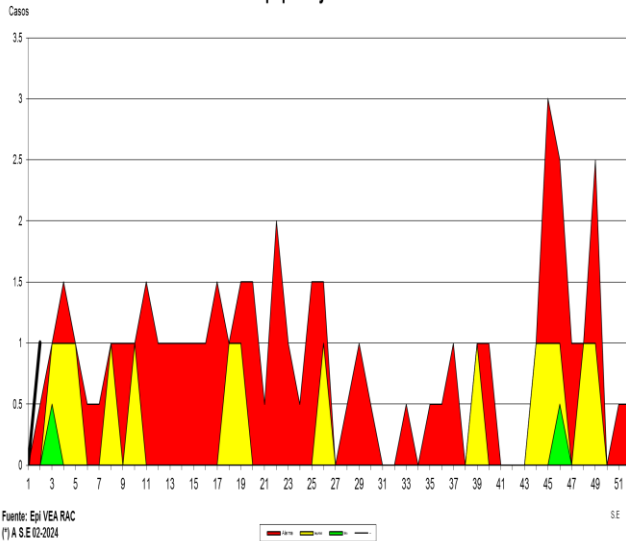
**Canal Endémico de Edas Mayores de 5 Años
Red Arequipa Caylloma 2017- 2024***



**ENFERMEDAD DIARREICA (EDA.) ACUOSA Y
DISENTERICA EN POBLACIÓN > DE 5 AÑOS**

Se notificaron **(520)** casos se observa incremento de casos en relación a la semana anterior en un 52%. Los distritos con mayor número de casos en la presente S.E. fueron: La Joya, Cayma y Cerro Colorado. Comparando la semana actual con el promedio semanal de 7 años anteriores, se observa incremento de casos 37%. Con una tasa de incidencia de 4.7 por mil mayores de cinco años, con **(861)** casos acumulados hasta la semana epidemiológica 02. Encontrándonos en **zona de alarma** según el canal endémico.

**Canal Endémico notificación de casos sospechosos de Sarampión-Rubéola
Red Arequipa Caylloma 2017 - 2024***



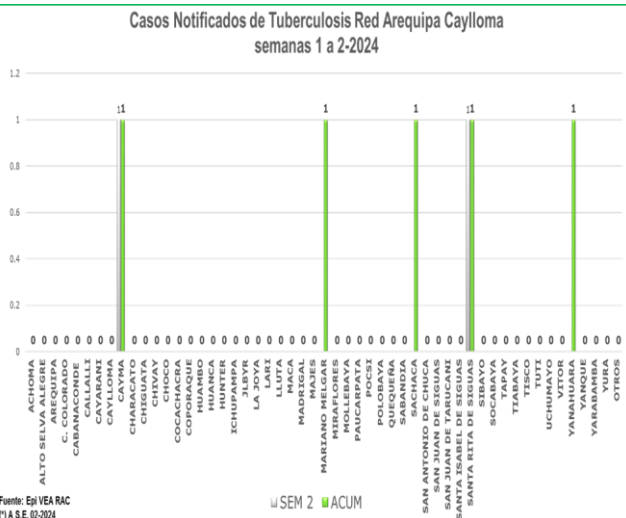
3.VIGILANCIA DE SARAMPIÓN RUBEOLA

En la presente semana se notificaron (01) casos sospechosos de Sarampión. Total (01) casos sospechosos Sarampión-Rubéola notificados hasta la semana epidemiológica 02. Se realizo actividades de bloqueo, BAI y BAC.

Recomendación

Búsqueda activa de casos por diagnostico diferencial.

**Casos Notificados de Tuberculosis Red Arequipa Caylloma
semanas 1 a 2-2024**



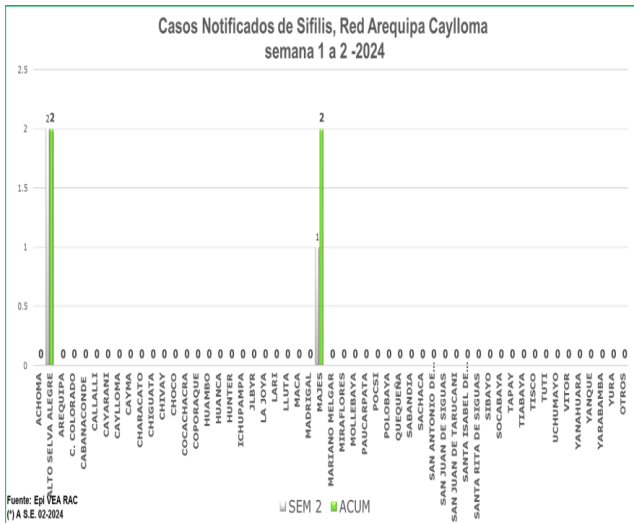
4. VIGILANCIA EPIDEMIOLOGICA DE TRASMISIBLES

TUBERCULOSIS

En la semana se tienen notificados **(02)** casos de tuberculosis. Se tiene un acumulado de **(05)** casos hasta la semana epidemiológica 02.

Recomendaciones

Realizar identificación temprana de casos a través de la búsqueda activa de casos en atenciones.
Promoción de la salud en medidas preventivas.



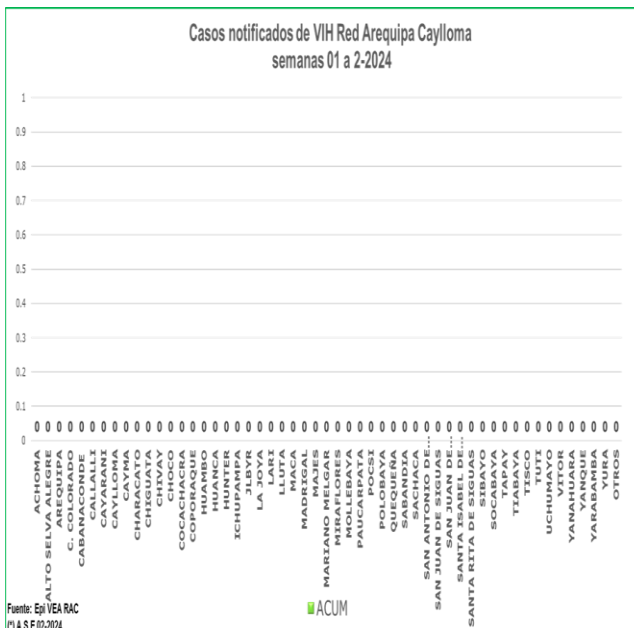
5. VIGILANCIA DE ITS-VIH

SIFILIS

En la semana epidemiológica 02 Notificación **(03)** casos.

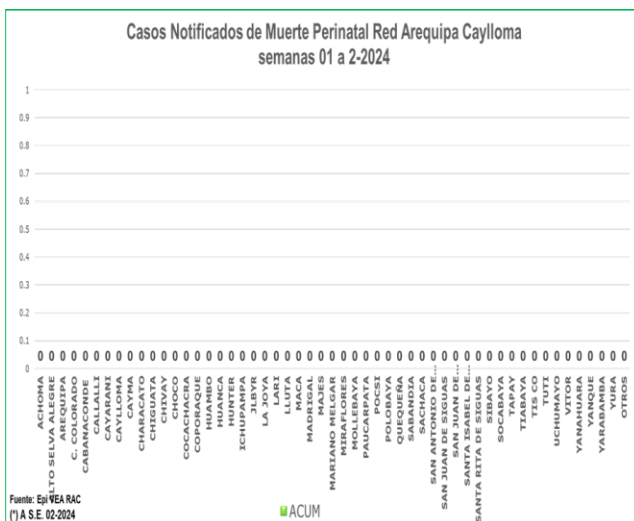
Se tiene acumulado **(04)** casos notificados, de las cuales 2 gestantes.

Recomendaciones: Sensibilizar a la población sobre el tema de ITS (sífilis) por el riesgo de sífilis congénita.



VIH

En la semana 02 notificación **(00)** casos.



6. MATERNO PERINATAL

Semana 02 Notificación **00** caso.

MORTALIDAD MATERNA: notificación **NEGATIVA**
Recomendaciones

Promoción del control prenatal en la comunidad.
Seguimiento y control de neonatos de riesgo.

VIGILANCIA DE NO TRASMISIBLES DE SALUD PUBLICA

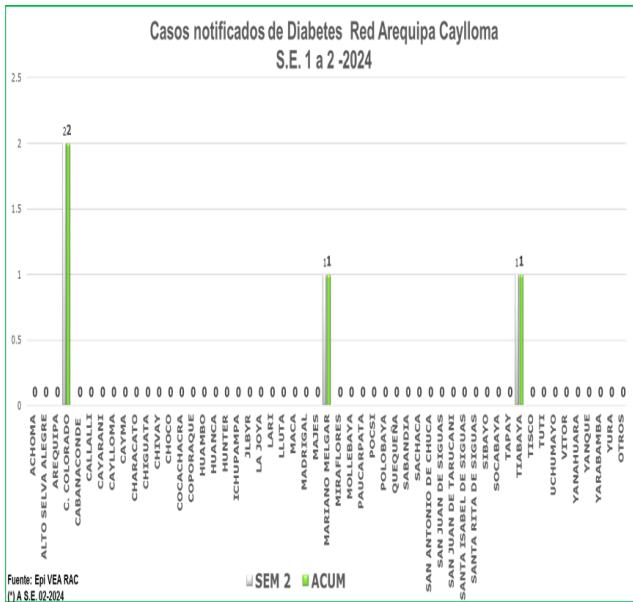
7. DIABETES

En la semana 02 se notificaron **(04)** casos. Acumulado hasta la semana epidemiológica 2 (04) casos.

Recomendación

Notificación de casos prevalentes

Promoción en estilos saludables de vida

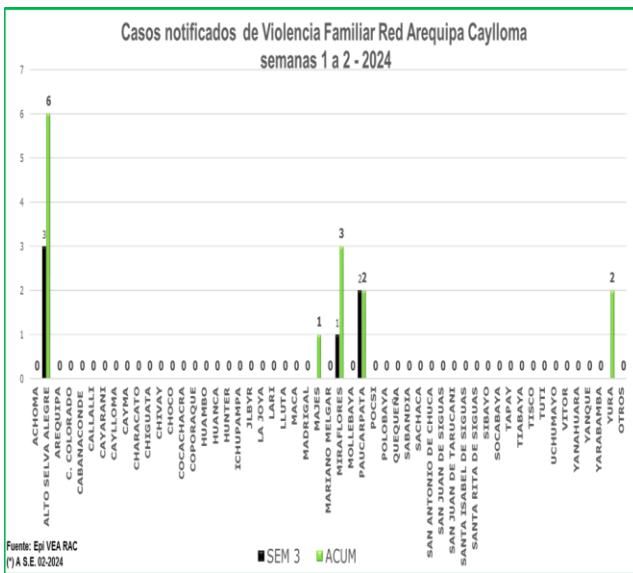


8. VIOLENCIA FAMILIAR

En la Semana 02 se tiene notificados **(06)** casos por Violencia familiar Teniendo un acumulado de **(14)** notificaciones.

Recomendación

Acciones de promoción de la salud en salud mental en prevención de la violencia familiar.



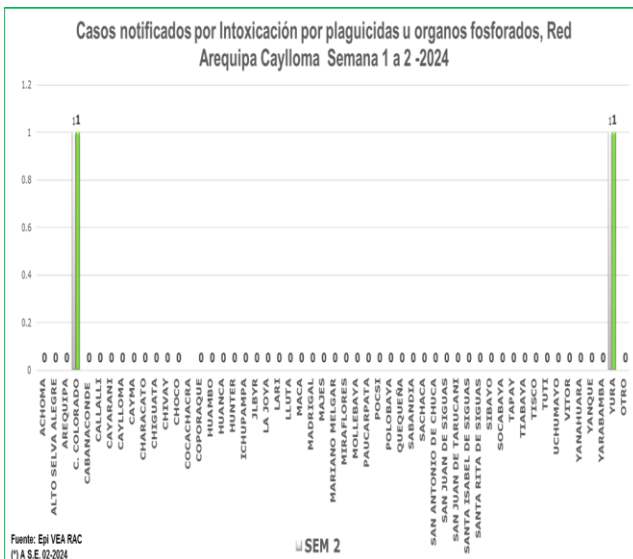
9. INTOXICACION POR PLAGUICIDAS u ORGANOS FOSFORADOS

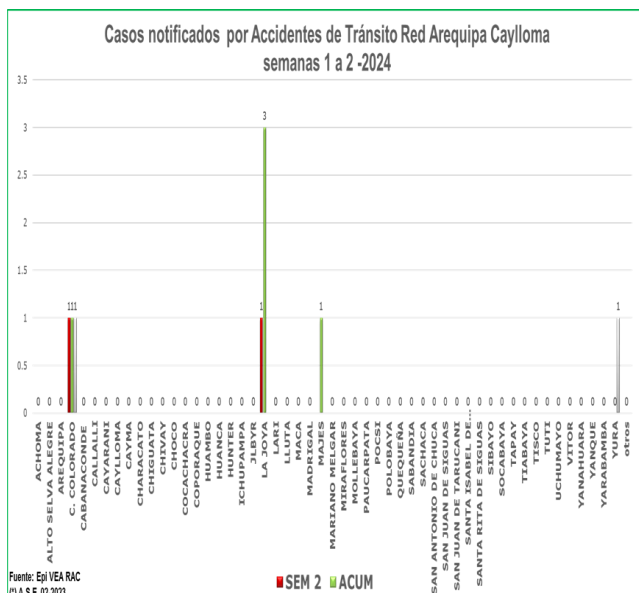
En la semana 02 notificación **(02)** casos.

Recomendaciones

Se debe analizar el problema para dar orientación a los fumigadores para prevenir intoxicaciones ocupacionales.

En el caso de las intoxicaciones provocadas se debe trabajar la parte preventiva con Salud Mental.

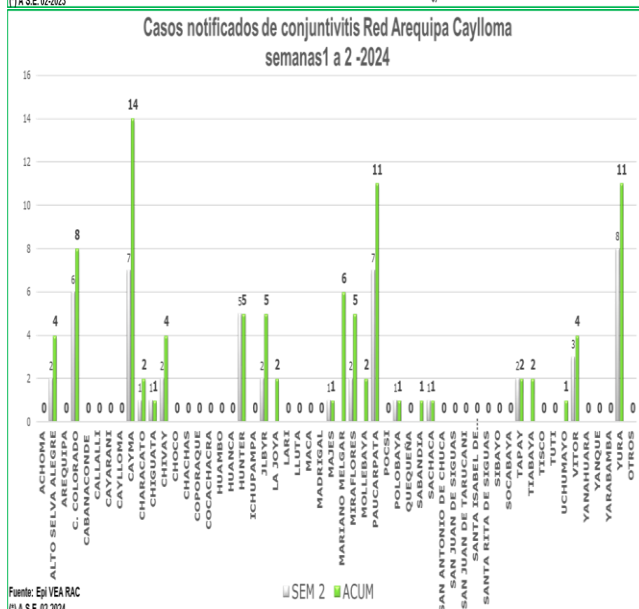




10. ACCIDENTES DE TRANSITO

En la semana 02 se notificaron **(02)** casos.

Teniendo un acumulado de **(05)** casos notificados por accidentes de tránsito. Los distritos que notificaron mayor número de caso son La Joya,



VIGILANCIA DE INTERES REGIONAL

11. CONJUNTIVITIS

En la presente semana se notificaron **(51)** casos de conjuntivitis. Teniendo un acumulado de **(93)** casos hasta la semana 02, siendo los distritos de Mariano Melgar y Cayma con mayor cantidad de casos notificados.

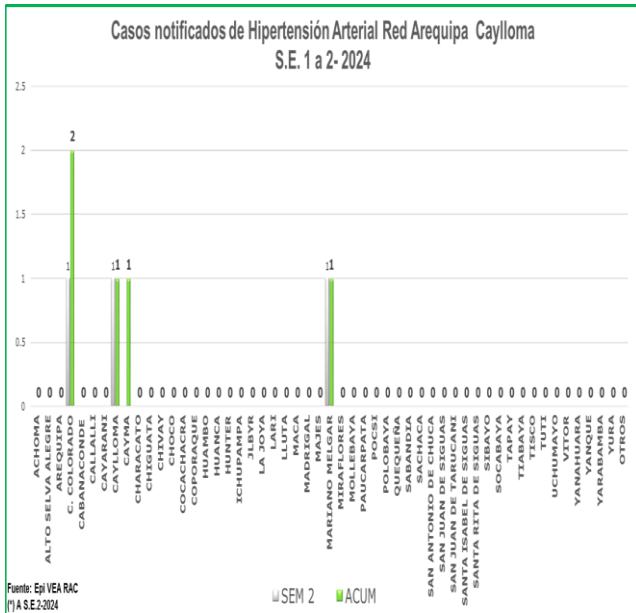
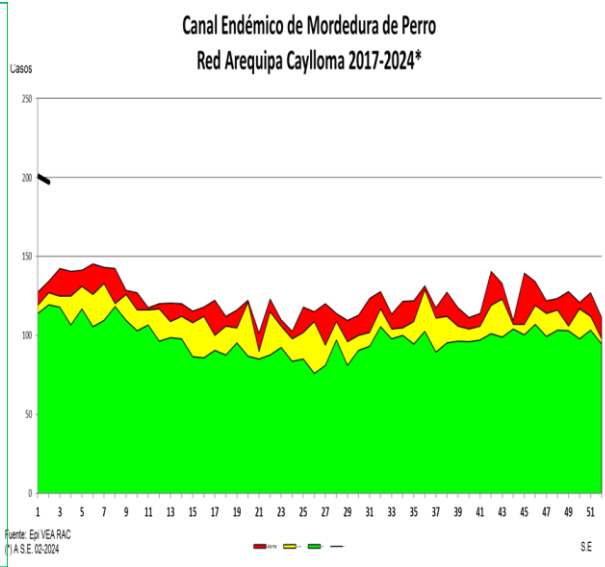
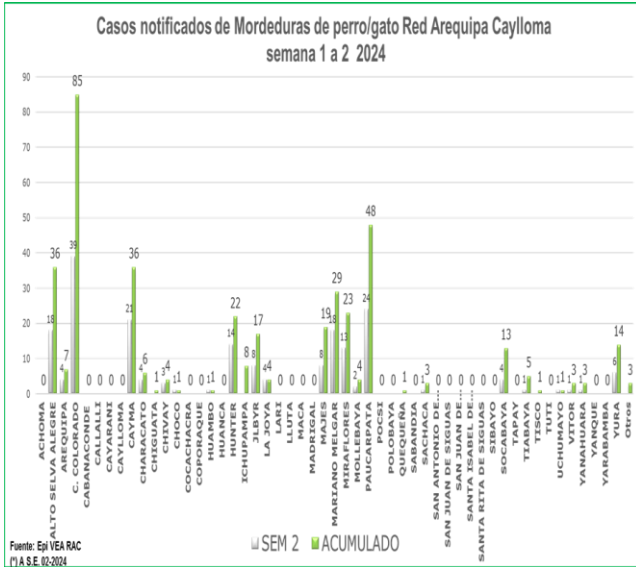
Recomendaciones:

IEC en Medidas preventivas en el cuidado de los ojos.

12. CASOS DE MORDEDURA DE PERROS

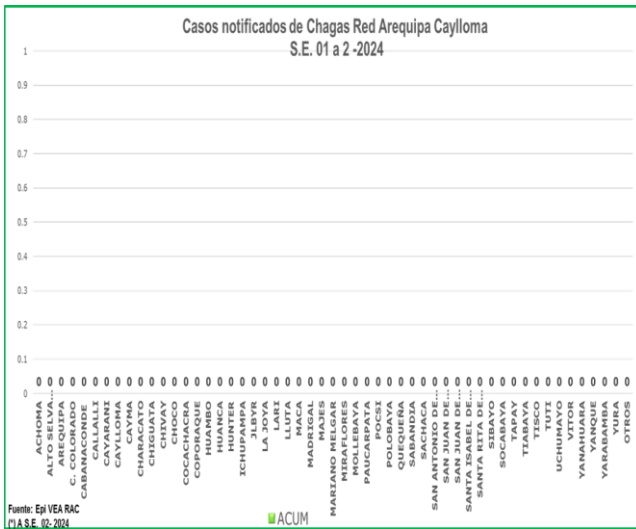
En la semana se tiene notificados **(1971)** casos de personas mordidas por perro o gato, teniendo un acumulado de **(398)** casos de personas mordidas hasta la semana epidemiológica 02. Se observa que hay disminución de notificación en 1% en referencia a la semana anterior, donde los distritos que notificaron mayor cantidad de casos son: Cerro Colorado y Paucarpata. Con el antecedente de rabia canina en la provincia se recomienda continuar con la vigilancia de personas mordidas que completen esquemas de vacunación y seguimientos respectivos.

Comparando la semana actual con el promedio semanal de 7 años anteriores, se observa incremento de Casos de personas mordidas en 63 %. Encontrándonos en el canal endémico en zona de **alarma**.



13. HIPERTENSIÓN ARTERIAL

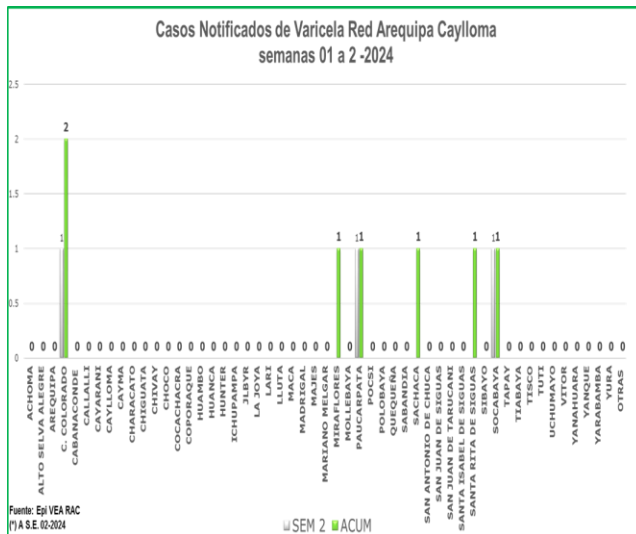
Se tiene notificación **(03)** casos de Hipertensión Arterial. Acumulado **(05)** casos hasta la semana 02.



14. CHAGAS

En la semana 02 notificación **00** caso.

Recomendaciones:
Búsqueda activa del Triatomino en viviendas de los distritos donde se han notificado casos, por los antecedentes de la presencia de Chagas en la provincia.



15. VARICELA

En la semana 02 se ha notificado **(03)** casos.

Se tiene acumulado **(07)** casos hasta la semana 02.

16. BROTES. Notificación 00 brotes en la semana 02.

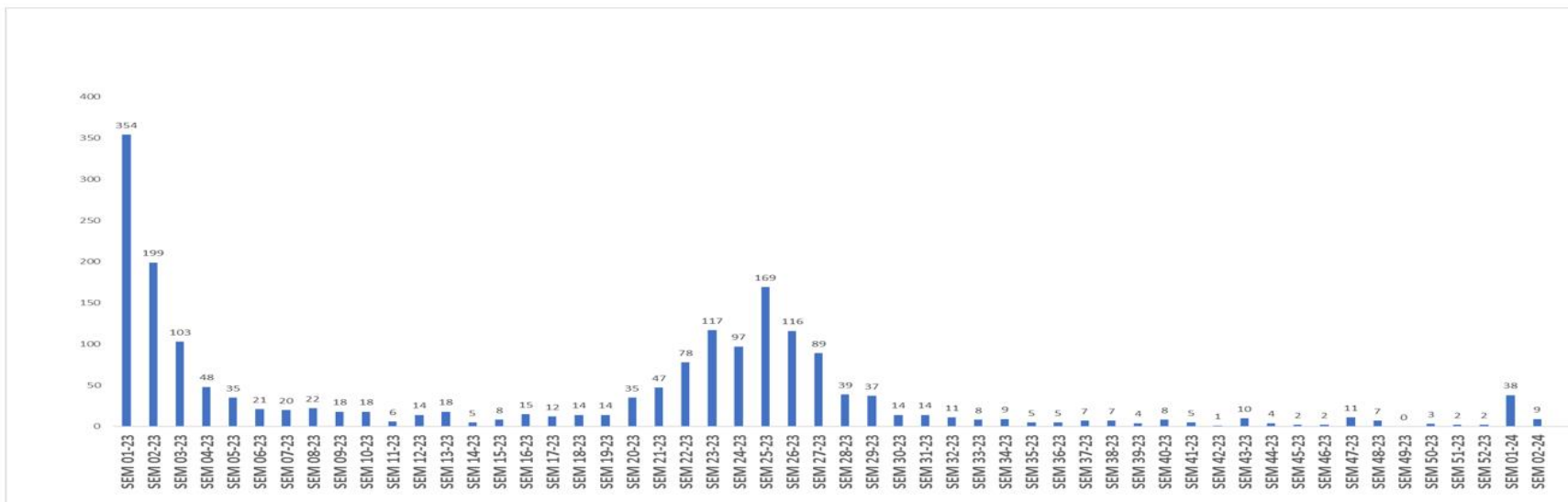
Recomendaciones

Las IPRES de la jurisdicción deben mantenerse alerta frente a cualquier evento de salud que requiera de nuestra intervención.

17. COVID 19



CONSOLIDADO DE CASOS CONFIRMADOS COVID-19 RED SALUD AREQUIPA CAYLLOMA S.E. 01 – 52-2023 A SEMANA 2- 2024



*Al 13 ENERO del 2024, a las 00:00 Horas
Fuente: Notificación individual Microredes R.S.A.C.
Elaborado por: Oficina de Epidemiología de la R.S.A.C.

Se observa el comportamiento de COVID 19 en el 2023 se tuvo dos picos uno en las primeras semanas y el segundo entre las semanas 21 y 27 luego de esto observamos que la tendencia a sido a disminuir la notificación de casos) esto en todos los establecimientos de la Red de Salud Arequipa- Caylloma se tuvo un acumulado de **(1910)** casos notificados hasta la semana 52. Con la observación que los establecimientos de la Red no cuentan con pruebas para tamizaje. En la semana 2 se tiene notificado (09) casos en el sistema noti covid. Se tienen casos notificados que provienen de laboratorios particulares.

RECOMENDACIONES.-

Realizar notificación de ESAVIS SEVEROS diario.

Mantenerse alertas frente al incremento de EDAs en los diferentes establecimientos de la Red para las acciones respectivas

Se debe fortalecer la vigilancia de EDAs para identificación de brotes de ETAS para las intervenciones correspondientes.

Monitoreo y control de agua de consumo humano de los puntos establecidos para asegurar la calidad de agua sobre todo en los distritos de mayor incidencia de EDAs.

Supervisión a centros de expendio de alimentos por el riesgo de presentar ETAS.

Búsqueda de brotes por ETAS en caso de presentar casos elevados según perfil epidemiológico.

Continuar con las actividades de identificación y notificación de los diferentes eventos de salud pública que se encuentra en vigilancia.

Continuar con la búsqueda de casos SARS COV2, realizar acciones de prevención y promoción de la salud. Reforzar el tema de vacunación en personas de riesgo.